

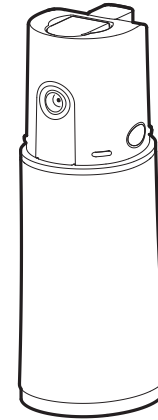
# MINERAL<sup>air</sup>

保管用  
保証書付

## 取扱説明書

家庭用美容器  
ミネラルエアー

MU-300



### もくじ

安全上のご注意	1
各部のなまえ	5
お使いになる前に	6
使いかた	7
製品のお手入れ方法と保管	10
アフターサービス	11
●製品仕様	14
●保証について	14
保証書	15

このたびは、ヤーマン製品をお買い上げいただき、まことにありがとうございます。  
●正しく安全にお使いいただくために、この取扱説明書をよくお読みください。  
●お読みになった後は、いつでも確認できる場所に必ず保管してください。  
●本製品を他の人に譲渡するときはこの取扱説明書を必ず添付してください。

## 安全上のご注意

安全上のご注意

- ・ご使用になる前に、この「安全上のご注意」をよくお読みの上正しくお使いください。
- ・定められた手順に従って、無理のないご使用をお願いします。
- ・異常が発生した場合は、ただちに使用を中止し修理を依頼してください。
- ・ここに示した注意事項は、安全に関する重要な内容を記載しておりますので必ずお守りください。
- ・注意区分は、危害や損害の大きさと切迫の程度を明示するために、誤った取り扱いをすることで生じると想定され


### ●注意区分について

**警告** 誤った取り扱いをすると、人が死亡または重傷を負う可能性が想定される内容です。

**注意** 誤った取り扱いをすると、人が傷害を負ったり物的損害\*の発生が想定される内容です。

\*物的損害とは、家屋・家財および家畜・ペットにかかわる拡大損害を示します。

### ●図記号について(次は図記号の例です。)

 してはいけないことを示しています。

 しなければならないことを示しています。

 注意しなければならないことを示しています。

## 警告

**無理な扱い禁止** USBケーブルを破損、加工、束ねるなど無理に力を加えない。  
また、重いものを乗せたり、挟み込んだりすると、ケーブルが破損し、火災・感電の原因となります。

**異臭・異常発熱時使用禁止** 異臭・異常発熱したときは使用しない。  
そのまま使用すると破損・発火の原因となります。

1

## 警告

安全上のご注意

**禁止** 次のような人は使用しない。  
事故やトラブルの原因になります。  
●悪性腫瘍 ●アレルギー体質 ●皮膚病  
●アトピー性皮膚炎 ●敏感肌または肌の弱い人  
●皮膚トラブルがある人  
●物理的刺激などによる病的なシミのある人

指定の部位以外や次のような部位には使用しない。  
事故やトラブルの原因になります。  
●切り傷 ●眼球、鼻の内部、口内や陰部などの粘膜  
●過度の日焼けで肌がヒリヒリし、炎症を起こしている部位  
●皮膚が化膿し炎症を起こしている部位  
●カユミやほてりのある部位  
●ウイルス性のイボ ●頭部

ご自身で判断ができない場合は、使用前に医師にご相談ください。

**衝撃禁止** 本体に重い物を置いたり、使用中に落下させたりなど、強い衝撃を与えない。  
ケガ・故障の原因となります。

**禁止** 引火性のもの(アルコール・シンナー・ベンジン・除光液・スプレーなど)の近くで使用しない。  
火災・感電・ケガの原因となります。

**傷んだケーブル使用禁止** USBケーブルが傷んだり、差し込みがゆるいときは使用しない。  
感電・ショート・発火の原因となります。修理はお買い上げの販売店窓口にご相談ください。

**ケーブル移動禁止** USBケーブルを引っ張って製品を移動したり、持ち上げたりしない。  
感電・ショート・発火・断線の原因となります。

**禁止** 専用化粧品が肌に合わない場合は使用を中止する。  
症状が治らない場合は皮膚科医にご相談ください。

**用途以外禁止** 取扱説明書に記載されている用途以外には使用しない。  
ケガをしたり、本製品が故障する原因となります。

**使用者の制限** 子供や身体の不自由な人だけの使用は避ける。  
未成年の方は保護者同意のうえ、保護者監視のもと使用する。  
ケガをする原因となります。

2

## 警告



**分解禁止** 分解や修理・改造はしない。  
火災・感電・ケガの原因となります。  
修理はお買い上げの販売店窓口にご相談ください。



**発火注意** 火のそばや炎天下、浴室などの高温多湿の場所、可燃性ガス、燃えやすいもののそばに放置しない。また、火中投入したり、熱器具に近づけない。  
発熱・発火・破裂・動作不良の原因となります。



**水かけ禁止** 本体やUSBケーブルを水につけたり、水をかけたり、水洗いしない。浴室内、湿気の多い所で使用したり、保管しない。  
感電・ショート・発火・故障の原因となります。



**必ず守る** 万一、異常が発生したら、USBケーブルをすぐに抜く。動作不良・発煙・異音・異臭がするなど、異常状態のまま使用しないでください。また、製品が正常に動作しない場合があります。



**必ず守る** USBケーブルを抜くときは、必ず先端のプラグを持って引き抜く。また、ぬれた手で抜き差しはしない。  
感電・ショート・発火の原因となります。



**必ず守る** 充電しないとき・お掃除するときはUSBケーブルを本体から抜く。  
感電・ショート・発火の原因となります。

## 注意



**必ず守る** お子様の手の届かない所に保管する。また絶対に使用させない。  
事故や故障の原因となります。



**必ず守る** 飛行機に搭乗する際は、必ずタンクを空にしてください。  
気圧が低い為、タンク内の液体がもれる恐れがあります。



**必ず守る** スプレーをする前に、タンクキャップがしっかりと閉まっている事を確認する。

## 注意



**必ず守る** 使用後は必ずタンクキャップとカートリッジカバーを閉じる。



**必ず守る** 長期間で使用にならない場合は、タンク内部の残っている液体を全てスプレーして、クレンジングウォーターで洗浄する。



**必ず守る** 持ち運ぶ時は、内部の液体漏れを防ぐため、タンクキャップとカートリッジカバーがしっかりと閉まっている事を確認する。また、本体を傾けたり、逆さまにしたりしない。  
中身の液漏れの原因になります。



**禁止** ベットには使用しない。  
ケガの原因になります。



**禁止** 肌に発疹・炎症・かゆみ等の異常を起こしている場合や、使用中、使用後に肌に異常がみられるときは使用しない。



**禁止** 本体をアルコール・シンナー・ベンジン・除光液などの溶剤で拭かない。  
本体の表面に損傷を与える原因となります。



**禁止** スプレーされた化粧品を吸引しない。



**禁止** 手や鋭いものなどで噴霧口に触れない。



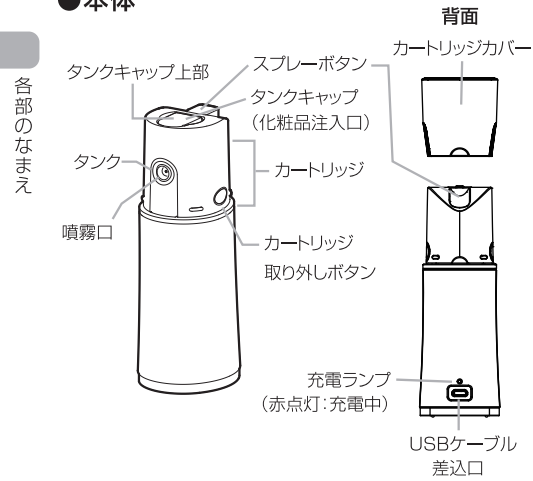
**禁止** 専用化粧品以外の液体や異物を入れない。  
目詰まりや故障の原因になります。



**禁止** 業務用等、過剰な連続使用をしない。

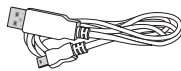
## 各部のなまえ

### ●本体



### ●付属品

- ・ USBケーブル (マイクロBタイプ)  
※ミニ B タイプは接続できません



※本体・付属品のデザイン・仕様は、品質向上のため予告なく変更する場合があります。

## お使いになる前に

### ●充電のしかた

使い始め(購入直後や長期間使用しなかった場合)やスプレーボタンを押してもスプレーが出ない場合は、必ず充電してください。

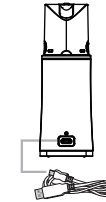
### ●充電の目安

充電時間	動作時間
約2時間	約30分

※充電環境 室温約25℃において  
※満充電直後からの動作時間です  
※動作時間は使用環境によって変わります

### ●充電のしかた

- 1 USBケーブルを差し込む。  
①ご自身のスマートフォン用USBポート付のACアダプター、もしくはパソコンに差し込む。  
②本体のUSBケーブル差込口に差し込む。



- 2 本体の充電ランプが赤く点灯し充電が開始します。充電が完了すると消灯します。

お  
使  
い  
に  
な  
る  
前  
に

## 専用化粧品注入方法

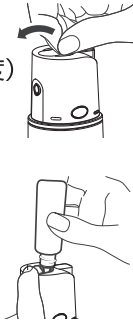
### 1 専用化粧品を準備する。

※ファンデーションをご使用になる場合は良く振ってからお使いください。

### 2 タンクキャップを開け、適量(約0.6mL…10滴程度)の専用化粧品を入れる。

※入れ過ぎにご注意ください。タンクキャップ上部から化粧品があふれることがあります。

1回の使用目安	0.6mL…10滴程度
---------	-------------



### 3 専用化粧品を注入後、タンクキャップをしっかりと閉める。

※タンクキャップがしっかり閉まっていないと、液漏れの原因になります。

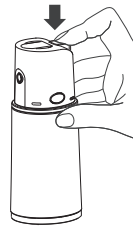


お使いになる前に  
／  
使いかた

## 使いかた

### 1 スプレーボタンを押して、専用化粧品をスプレーする。

※噴霧口に詰まる場合があるため、肌にスプレーする前に、ティッシュペーパーなどに吹きかけ、詰まりを除いてから使用してください。



### 2 本体を床に対して垂直に持ち、顔から10cmほど離して、優しくスプレーしてください。



※顔の力を抜いて、表情を作らずにスプレーしてください。表情ジワができた状態で使用すると、ヨシ、ムラの原因になります。  
※一カ所に集中してスプレーせず全体に均一になるようにスプレーしてください。



注意

- スプレーされた専用化粧品が眼球、鼻の内部、口内に入らないように注意してください。
  - 衣類につかないようご注意ください。
  - 専用化粧品が目に入った場合、すぐに水で洗い流してください。
- ご心配な場合は、眼科を受診してください。
- 周囲に専用化粧品が飛び散り、壁、床等が汚れる可能性があります。
- 気になる場合は、洗面所等でご使用ください。

使いかた

### スプレーのあてかた

頬から頬へ大きくクルクル、最後にTゾーン  
①～⑤を繰り返し行うことでカバー力がアップします。

④おでこにスプレーします。

⑤おでこから鼻先へ、動かしながら、スプレーします。

③頬からおでこへ上がっていきます。

②あごの下から、反対側の頬へ。

スタート  
①顔に沿って大きく円を描くように、頬からあごへ下りていきます。

★ポイント  
少量ずつカバー力を確認しながら使用する。  
ヨシやムラができた場合は、完全に乾いてから指でなじませる。

### 3 1～3分間放置する。

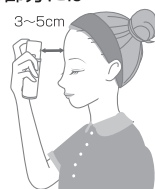
※乾くまで触れずにお待ちください。

### 4 メイクが終わったらカートリッジカバーを閉める。

※カートリッジカバーを閉めないと、タンク内のファンデーションが固まる場合があります。

シミ・毛穴などの気になる部分には

シミや毛穴などの気になる部分にピンポイントでコンシーラー使いができます。



「スプレーのあてかた」(P.8)で一度お顔全体にスプレーしてから、右記のように顔から3~5cmほど離し、少しずつスプレーを重ねてください。

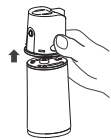
カートリッジの着脱方法

別の専用化粧品を使用する場合は新しいカートリッジ(別売)を使用してください。

※カートリッジに種類の異なる化粧品を入れると化粧品が混ざり、故障の原因になります。

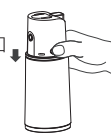
カートリッジの取り外しかた:

カートリッジの側面両側にあるカートリッジ取り外しボタンを押しながらカートリッジを上を持ち上げます。



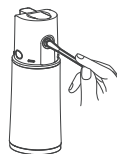
カートリッジの取り付けかた:

本体正面(mineral air ロゴ面)に噴霧口がくるように合わせ、「カチッ」というまでしっかりと差し込んでください。



専用化粧品の出が悪くなら

- ・タンクのお掃除 (P.10) を参照してクレンジングウォーターをタンクに入れ、1時間以上放置してからカートリッジを良く振り、スプレーボタンを押してタンク内を空にしてください。
  - ・噴霧口が詰まっている場合は、クレンジングウォーターを含ませた綿棒で優しく拭いてください。
- ※噴霧口にある細い針を傷つけないように十分に注意してください。



製品のお手入れ方法と保管

毎日のお手入れ

●噴霧口のお手入れ

綿棒やティッシュなどで優しく拭き取ってください。  
※噴霧口にある細い針を傷つけないように十分に注意してください。

●本体、カートリッジのお手入れ

- ・タンクキャップ上部から漏れた専用化粧品をティッシュペーパーなどで拭き取ってください。
- ・使い終わったらタンクキャップを必ず閉め、カートリッジカバーを取り付けてください。タンクキャップを開めないでタンク内のファンデーションが固まる場合があります。

定期的なメンテナンス

※衛生的に長くご利用いただくために必ずお手入れしてください。  
※専用化粧品が入ったまま放置すると、固まる場合があります。

●タンクのお掃除(推奨頻度: 10日に1回)

- 1 タンクに残っている液体をスプレーして空にする。
- 2 本体からカートリッジを外す。  
※本体は濡らさないでください。故障の原因となります。
- 3 クレンジングウォーターをタンクに半分程度入れ、カートリッジを約20回振る。  
※オイルを含むもの(オイルクレンジングは使用しないでください。)  
※タンク内の汚れが気になる場合は、綿棒で掃除してください。  
※クレンジングウォーターの残りが気になる場合は、水を少量入れてすすいでください。

4 本体にカートリッジを着け、スプレーボタンを押してタンク内を空にする。

※次回使用する際は、専用化粧品を入れ、始めにティッシュペーパーなどにスプレーし、均一になってからご使用ください。

●本体・カートリッジ(噴霧口以外)のお掃除

- 1 水で湿らせて固くしぼった布やティッシュなどで、表面の汚れを拭き取る。  
・汚れがひどい場合は、うすめた中性洗剤を含ませたスポンジや布で拭き取ってください。  
・アルカリ洗剤やアルコール、シンナー、ベンジン、除光液などは使用しないでください。  
※水洗いはできません。

### 保管のしかた

- 長期間使用しないときは、タンク内部に残っている液体を全てスプレーして空にしてください。詰まりの原因となります。
- 長期間使用しないときは、本体のお掃除をしてから保管してください。
- 製品を使用しないときは、タンクキャップ、カートリッジカバーをしっかりと閉めて、立てて置いてください。
- 使用しないときは、USBケーブルと本体を接続せずに保管してください。
- ストープやヒーターのそば、浴室など高温多湿の場所、直射日光のあたる場所、不安定な場所でのご使用および保管は避けてください。
- 子供の手の届かない場所に保管してください。

### 保守・点検について

- 長期間使用しなかった本製品を再び使用するときは、使用する前に必ず本製品が正常かつ安全に動作することを確認してから使用してください。
- 本製品の動作に不具合が生じた場合は、修理を依頼される前に「困ったときは」(P.11)を参照して、症状についてご確認ください。それでも解決しない場合は、お買い上げの販売店、または購入明細をご用意のうえヤーマンコールセンター(P.14)までご相談ください。
- 本製品が故障、損傷した場合はお買い上げいただいた販売店までご相談ください。

## アフターサービス

### 困ったときは

下記の点検と処置をお願いします。  
処置後なお異常がある場合は、お買い上げの販売店へご連絡ください。

こんな症状	考えられる原因	処置方法
製品が動かない	充電されていない (スプレーボタンを押してもブーンと鳴らない場合)	充電してください

こんな症状	考えられる原因	処置方法
充電されない	USBケーブルが正しく接続されていない	正しく接続してください 本体の充電ランプが赤色に点灯したら正常に充電されています
スプレーボタンを押しても専用化粧品が出てこない	スプレーボタンが正しく押されていない	ブーンと鳴るまでしっかり押してください
	本体を傾けすぎたり逆さまの状態ですプレーボタンを押している	本体を床に対して垂直に持ち使用してください
	タンクに専用化粧品が入っていない	専用化粧品を入れてください
	市販の化粧品を使用した	必ず専用の化粧品を使用してください 新しいカートリッジに交換してください(別売)
専用化粧品が均一にスプレーされない	専用化粧品が固まってしまった	「専用化粧品の出が悪くなったら」(P.9)を参照してお掃除してください
	タンク内の専用化粧品の量が少ない	専用化粧品を適量(約0.6mL)入れてください
	使い始めや、長期間使用しなかった	均一になるまでティッシュペーパーなどに吹きかけてください
カートリッジが取り付けられない	取り付ける向きが合っていない	正しくカートリッジを取り付けてください(P.9)

こんな症状	考えられる原因	処置方法
タンクキャップの上が専用化粧品で汚れる	専用化粧品を入れる量が多すぎる	1回の使用目安は約0.6mL(10滴程度)ですので入れすぎないでください(P.7)
	本体を振ったり、逆さまにしている	本体を振ったり、逆さまにはしないでください また、使用しない時や保管する時はカートリッジカバーを必ず閉めてください

### よくあるご質問

Q	A
残った専用化粧品を長期間入れっぱなしにしても良いですか?	タンクに専用化粧品が残ったままで長期間放置すると、噴霧口の詰まりや固まりの原因になります。1回で使い切れるよう、専用化粧品は1回の使用目安(約0.6mL)を毎回注入してください。
他の(専用では無い)化粧品も使えますか?	本製品は非常に精密な機器で、専用化粧品以外のご使用になれません。専用化粧品以外の化粧品をご使用になると詰まりや故障の原因になります。
タンクキャップにある穴から時々専用化粧品が出てくるのはなぜですか?	タンク内の気圧の変化による現象です。気圧調整時に専用化粧品が出てくる場合があります。中身の液が出てこない様に、本体を振ったり、逆さまにしないでください。
カートリッジは水洗いできますか?	カートリッジは水洗いできません。「定期的なメンテナンス」(P.10)を参照し、お掃除してください。タンク内は水でゆすぐことができます。

### 廃棄について

本製品はリチウムイオン蓄電池を使用しています。本製品を廃棄される場合は、自治体の分別ルールに従って廃棄してください。



### お問い合わせ先

商品詳細・お買い求めまたは、本製品に関するご不明な点は、下記URLまたはコールセンターまでお問い合わせください。  
www.ya-man.com



### ヤーマンコールセンター

受付 9:00~17:00 (土・日・祝日を除く)

固定電話など  
☎ 0120-776-282 (通話料無料)

携帯電話・PHS  
☎ 0570-550-637 (通話料有料)

※修理をご依頼される場合は、お買い上げ日が記入されている保証書または購入明細をご用意ください。  
※月曜日のお電話が混みあっております。お急ぎでない場合には、火~金曜日の午後2時以降ですとお電話がつながりやすくなっております。

### ●製品仕様

電 源	DC5V 0.5A以上
消 費 電 力	約2W
質 量	約170g(カートリッジ/カートリッジカバー含む)
製 造 国	本体・カートリッジ・USBケーブル：中国
サ イ ズ	本体:約W45 x D53 x H136mm
タンク容量	0.8mL
1回の充填量	0.6mL(推奨)
セット内容	本体 : 1個 USBケーブル : 1本

### ●保証について

- ・通常のご使用において故障が発生した場合は、お買い上げ日から1年間保証いたします(消耗品・付属品は除く)。
- ・また、保証期間を過ぎたものは送料をご負担いただくことがあります。
- ・保証期間を過ぎた後の故障については、実費で修理させていただきます。
- ・保証期間中でも有料修理となる場合がありますので、無料修理規定(P.15)の説明をよくお読みください。
- ・万一、故障が生じた場合は、販売店または上記ヤーマンコールセンターにご相談ください。